



FUACE

FEDERATION UNIVERSELLE DES ASSOCIATIONS
CHRETIENNES D'ETUDIANTS

REGION AFRIQUE

« La Bible dans la main droite et le journal dans la
main gauche : les MEC pour la Justice et la Paix »

NAISSANCE DE LA FUACE

La Fédération Universelle des Associations Chrésiennes d'Étudiants (FUACE) a été crée du 17 au 19 Août 1895 dans l'ancien Chateau Royal de Vadstena en Suède par la grâce de Dieu et au travers de la foi de six (6) hommes à savoir :

- John R. MOTT (Etats Unis)
- L.S. WISHARD (Représentant les pays qui sont des champs de mission)
- J.R. WILLIAMSON (Grande Bretagne)
- J. SIEMSEN (Allemagne)
- Docteur FRIES (Suède)
- Pasteur K. M. ECKHOFF (Norvège)



BUT ET MISSION DE LA FUACE

La FUACE a été créée dans le but d'unir tous les Mouvements ou Associations des Etudiants Chrétiens à travers le monde. Elle est une Communauté Universelle des Mouvements d'Etudiants Chrétiens engagée au dialogue, à l'œcuménisme, à la justice sociale et à la paix.

A travers l'aide du Saint Esprit, la FUACE est appelée à être un témoin prophétique dans l'église et la société. Elle a pour mission de promouvoir la coopération entre les jeunes en menant les actions de plaidoyer pour la justice socio-économique, la paix, les droits de la personne et en promouvant un leadership responsable dans le monde.

Elle est une plate-forme de formation chrétienne, de témoignage, de vocation et de

dialogue œcuménique entre les cultures, les sexes et les races. Ceci a travers l'engagement des chrétiens dans l'étude et l'analyse des problèmes sociaux, politiques et économiques selon une perspective chrétienne.

La FUACE offre également un cadre pour :

- La prière et la célébration
- La réflexion théologique
- L'Etude et l'analyse des processus sociaux et culturels et
- La solidarité et l'action au-delà des barrières culturelles, du genre et de l'ethnicité



A TRAVERS L'AIDE DU SAINT
ESPRIT, LA FUACE EST
APPELÉE À ÊTRE UN TÉMOIN
PROPHÉTIQUE DANS L'ÉGLISE
ET LA SOCIÉTÉ.



OBJECTIFS DE LA FUACE

Les objectifs que visent à atteindre la FUACE sont les suivants :

- Appeler les membres à croire en Dieu le Père, le Fils et le Saint-Esprit - selon l'Écriture Sainte, et à le servir dans la vie et la mission de l'Église ;
- Les aider à grandir dans la Vie Chrétienne par la prière, l'étude Biblique et la participation au travail et au témoignage de l'Église ;
- Les aider à rendre témoignage de Jésus-Christ dans la communauté universitaire ;
- Les rapprocher par le service mutuel et les aider à servir tous les étudiants selon leurs besoins ;
- Les aider à rechercher la paix et la justice dans et entre les nations ;
- Les aider à œuvrer pour que se manifeste l'unité de l'Église ;

- Les aider à être serviteurs et messagers du royaume de Dieu dans le monde entier.

La Fédération est organisée en six régions, chacune avec son bureau régional. Ces six régions ainsi que la localisation de leurs bureaux régionaux sont les suivantes : Afrique (Nairobi), Asie Pacifique (Hong Kong), Europe (Budapest), Amérique Latine et Caraïbe (Buenos Aires), Moyen Orient (Liban) et Amérique du Nord (Toronto). Les bureaux régionaux sont dirigés par des Secrétaires Régionaux et soutenus par le Personnel Régional.

Le Bureau Régional de l'Afrique coordonne les efforts des 24 mouvements nationaux à travers le continent.



LA FÉDÉRATION EST
ORGANISÉE EN SIX
RÉGIONS, CHACUNE
AVEC SON BUREAU
RÉGIONAL.



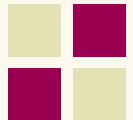
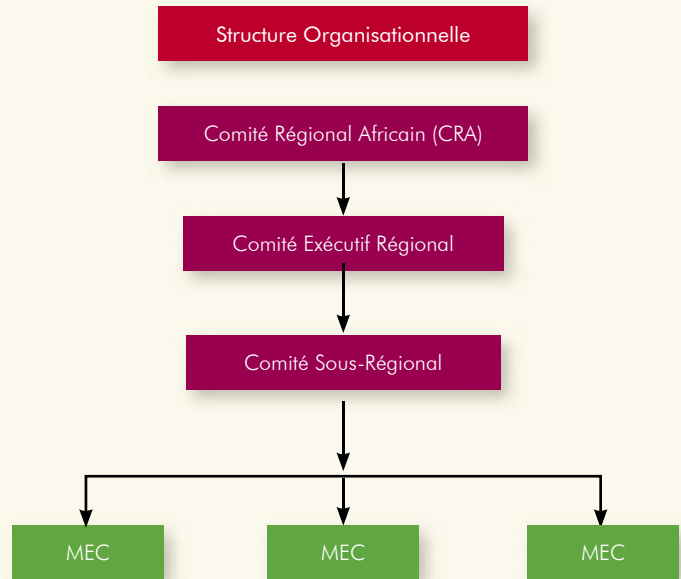
ACTIVITÉS DE LA FUACE RÉGION AFRIQUE

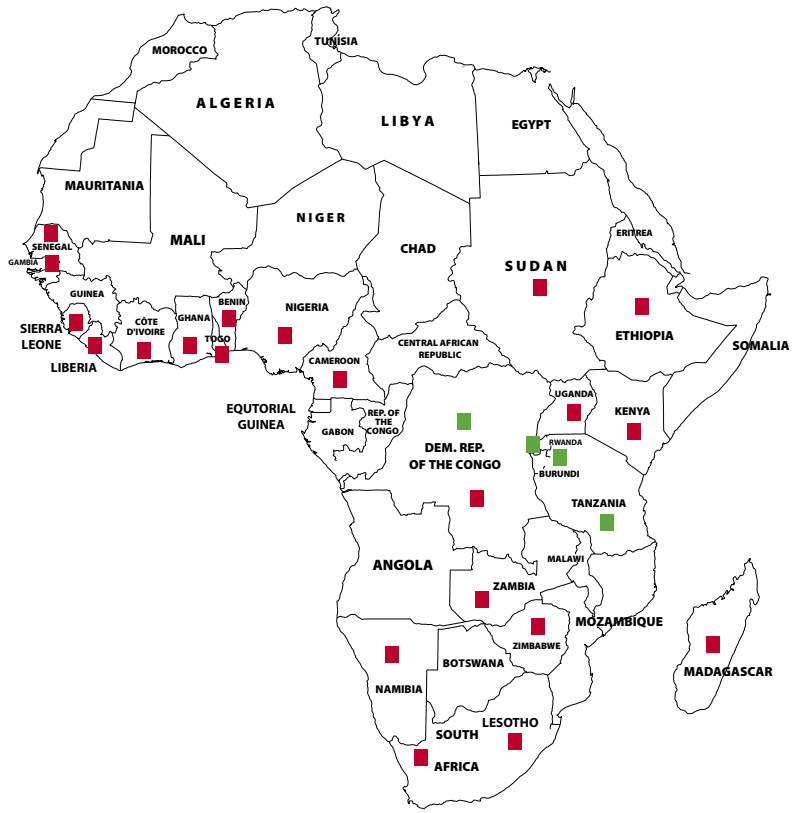
Ces dernières années les activités menées par la FUACE Région Afrique ont été les suivantes :

- L'Etude Biblique, la réflexion théologique et les relations inter religieuses
- La formation au Leadership
- Le renforcement des capacités des femmes
- La lutte contre le VIH/SIDA
- La construction de paix et la transformation des conflits.
- Le programme de justice économique
- Le programme de stage et d'échange.
- La lutte contre la corruption
- La réflexion sur les défis de l'Enseignement Supérieur

Partenaires Oecuméniques

- CETA (Conférence des Eglises de toute l'Afrique)
- COE (Conseil Oecuménique des Eglises)
- Procmura (Programme pour les Relations Chrétiens Musulmans en Afrique)
- IMCS (Mouvements International des Etudiants Catholiques)
- Conseil Chrétiens dans certains pays





CLE
 ■ Affiliés
 ■ Associés



Mouvements Affiliés et Associés

- Jeunesse Chrétienne Universitaire et Scolaire du Bénin (JCUSB)
- Département des Jeunes, Eglise Episcopale du Burundi
- Mouvement des Etudiants Protestants du Cameroun (MEPC),
- Association Chrétienne des Elèves et Etudiants Protestants de Côte d'Ivoire (ACEEPCI)
- Ethiopian Students' Association (HAESA)
- SCM of the Gambia
- SCM of Ghana,
- Student Christian Movement of Kenya,
- SCM of Lesotho,
- National Student Christian Council , (SCM Liberia)
- Mpiantra Kristiana Malgasi (MPI.KRI. MA)(Madagascar)
- SCM Namibia,
- SCM of Nigeria
- Fédération Nationale des Jeunes Protestants (FNJP)
- République Démocratique du Congo
- Association des Jeunes et des Etudiants Chrétien (AJEC), République Démocratique du Congo
- Mouvement des Etudiants au Service Social au Rwanda (MESSORWA)*
- Rassemblement de la Jeunesse Estudiantine Protestante à l'Action (RAJEPPRA), Rwanda
- Mouvement des Jeunes de l'Eglise Protestante (Sénégal)
- Federation of South Africa Christian Students (FEDSACS)
- Sudanese Student Christian Mission (SSCM)
- Tanzania Student Christian Fellowship (TSCF)
- Association Chrétienne des Elèves et Etudiants du Togo (ACEET)
- The Youth Department, Church of Uganda,
- Zambia SCM
- Zimbabwe SCM





FUACE – Région Afrique

Jumuia Place, Lenana Road

Box : 14782 – 00800 Nairobi, Kenya

Tel : +254 20 27 30 220/2

Fax : +254 20 27 30 223

Email : wscf@wscf-africa.org

Website : www.wscf-africa.org

La FUACE est une organisation non gouvernementale travaillant avec l'UNESCO. Elle a également un statut consultatif auprès des Nations Unies (Category II)